

Wystawa obrazów olejnych „Szlakiem Orlich Gniazd”

Na wapiennych wzgórzach pomiędzy Krakowem a Częstochową znajdują się imponujące zamki, zameczyska i ich ruiny stanowiące znany i często uczęszczany szlak turystyczny. Dobrze zachowane budowle, czasami ruiny ciągle dają świadectwo o dawnej potędze Rzeczypospolitej. „Orle Gniazda” powstawały w XIV wieku za czasów panowania Kazimierza Wielkiego, miały strzec stolicy państwa – Krakowa oraz chronić granic państwa. Usytuowano je na wysokich skałach, dzięki czemu stawały się niedostępne dla wroga.



Obraz otwierający wystawę. Nawiązuje do nazwy szlaku oraz miejsca orła białego w historii Polski.



Zamek Królewski na Wawelu, Kraków – pierwsze zabudowania pojawiły się na wzgórzu prawdopodobnie w VII wieku i zamieszkiwane były przez członków plemiennego państwa Wiślan.



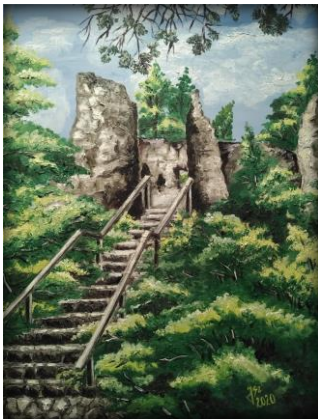
Zamek w Ojcowie- powstał w drugiej połowie XIV wieku. Legenda mówi, że twórcą nazwy jest sam król Kazimierz Wielki, który podczas budowy zamku nazwał go „Ociec u Skały”



Zamek w Rabsztynie – zbudowany w drugiej połowie XIII wieku, na szczycie skały. Nie wiadomo, kto zbudował najstarszą część zamku. Legendy mówią, że był to małopolski ród rycerski Toporczyków z Morawicy.



Zamek Pilcza w Smoleniu – jest jedną z najbardziej malowniczych i atrakcyjnych warowni na Szlaku Orlich Gniazd. Znajduje się niedaleko miasteczka Pilica.



Bydlin – rodowód niewielkiej strażnicy w Bydlinie z uwagi na niedostępność źródeł, ginie w mrokach dziejów, trudno jednoznacznie określić kto i kiedy ją zbudował.



Zamek w Będzinie – malowniczo położona warownia znajduje się na wzgórzu nad Czarną Przemszą. Była ważnym ogniwem systemu obronnego zachodniej granicy Polski przed najezdami od strony Śląska i Czech.



Ruiny Zamku koło Ogrodzieńca – znajdują się na najwyższym wzniesieniu Jury Krakowsko-Częstochowskiej. Wzniesiony pośród poszarpanych i przybierających przedziwne kształty skał, kryje wiele tajemnic.



Zamek w Bobolicach – znajduje się zaledwie 1,5 km od zamku w Mirowie. Istnieje nawet legenda, że obydwie zamki połączone są podziemnym tunelem. Został zniszczony podczas wojen szwedzkich w połowie XVII. Obecnie odbudowany



Mirów – jedna z najstarszych warowni na terenie Jury Krakowsko – Częstochowskiej. Dookoła rozpościerają się tzw. Skały Mirowskie. Sam zamek znajduje się na czubku wzgórza, na potężnej wapiennej skale.



Zamek w Olsztynie – warownia była wielokrotnie niszczona. Pod koniec XVI wieku zaczął ją dewastować Maksymilian Habsburg pretendujący do polskiej korony. Reszty dopełnił potop szwedzki.